

Guide de l'administrateur système d'ABBYY® FineReader 11

Les informations de ce document sont susceptibles d'être modifiées sans préavis et n'impliquent aucun engagement de la part d'ABBYY.

L'exploitation du logiciel décrit dans ce guide est régie par un contrat de licence. Ce logiciel ne peut être utilisé ou copié qu'en conformité avec les termes de ce contrat. Aucune partie de ce document ne peut être reproduite ni transmise sous quelque forme que ce soit, électronique ou autre, ni à quelque fin que ce soit, sans l'autorisation écrite d'ABBYY.

© ABBYY Production LLC, 2013. Tous droits réservés.

ABBYY, le logo ABBYY, ABBYY FineReader et ADRT sont des marques commerciales ou déposées d'ABBYY Software Ltd.

© 1984-2008 Adobe Systems Incorporated et ses concédants de licences. Tous droits réservés.

Protégé par les brevets américains 5 929 866 ; 5 943 063 ; 6 289 364 ; 6 563 502 ; 6 185 684 ; 6 205 549 ; 6 639 593 ; 7 213 269 ; 7 246 748 ; 7 272 628 ; 7 278 168 ; 7 343 551 ; 7 395 503 ; 7 389 200 ; 7 406 599 ; 6 754 382 ; autres brevets en attente. La licence d'Adobe® PDF Library est concédée par Adobe Systems Incorporated.

Adobe, Acrobat®, le logo Adobe, le logo Acrobat, le logo Adobe PDF et Adobe PDF Library sont des marques déposées ou des marques commerciales d'Adobe Systems Incorporated aux États-Unis et dans d'autres pays.

© 1996-2007 LizardTech, Inc. Tous droits réservés. DjVu® est protégé par le brevet américain No. 6 058 214. Brevets étrangers en attente.

© 2008 Celartem, Inc. Tous droits réservés.

© 2011 Caminova, Inc. Tous droits réservés.

Optimisé par AT&T Labs Technology.

© 2011 Université de Nouvelle-Galles du sud. Tous droits réservés.

Polices Newton, Pragmatica, Courier © 2001 ParaType, Inc.

Police OCR-v-GOST © 2003 ParaType, Inc.

© 2002-2008 Intel Corporation.

© 2010 Microsoft Corporation. Tous droits réservés.

Microsoft, Outlook, Excel, PowerPoint, Windows Vista et Windows sont des marques commerciales ou des marques déposées de Microsoft Corporation aux États-Unis et/ou dans d'autres pays.

© 1991-2008 Unicode, Inc. Tous droits réservés.

© 2010, Oracle et/ou ses filiales. Tous droits réservés.

OpenOffice.org et le logo OpenOffice.org sont des marques commerciales ou des marques déposées d'Oracle et/ou de ses filiales.

Licence JasPer Version 2.0 :

© 2001-2006 Michael David Adams

© 1999-2000 Image Power, Inc.

© 1999-2000 Université de Colombie britannique .

© 1996-2011, Amazon.com, Inc. ou ses filiales. Tous droits réservés.

EPUB® est une marque commerciale déposée d'IDPF (International Digital Publishing Forum)

iPad® est une marque commerciale d'Apple Inc., enregistrée aux États-Unis et dans d'autres pays.

Toutes les autres marques commerciales sont la propriété de leurs seuls détenteurs respectifs.

Table des matières

INSTALLATION D'ABBYY FINEREADER 11 SUR DES POSTES DE TRAVAIL	3
Installation interactive	4
Installation par l'intermédiaire de la ligne de commande.....	4
Utilisation d'Active Directory.....	6
Utilisation de Microsoft System Center Configuration Manager (SCCM)	12
ACTIVATION D'ABBYY FINEREADER 11.....	17
Pourquoi l'activation est-elle nécessaire ?.....	17
Activation du produit	17
Méthodes d'activation.....	17
Activation automatique.....	18
Renouvellement d'une licence	18
QUESTIONS-REPONSES.....	19
Est-il possible de cloner un système d'exploitation avec ABBYY FineReader 11 préinstallé ?	19
Comment réparer ABBYY FineReader 11 sur les postes de travail ?	19
Comment supprimer une licence expirée d'un poste de travail ?	19
SUPPORT TECHNIQUE.....	20

Installation d'ABBYY FineReader 11 sur des postes de travail

Vous pouvez installer ABBYY FineReader 11 directement à partir du CD-ROM ou bien depuis un emplacement de partage réseau (auquel cas vous devez copier l'intégralité du package de distribution sur le serveur de fichiers).

Vous pouvez employer l'une des méthodes suivantes pour installer ABBYY FineReader 11 sur les postes de travail :

- manuellement, en mode interactif ;
- installation par l'intermédiaire de la ligne de commande ;
- Active Directory ;
- Microsoft System Center Configuration Manager (SCCM).

Configuration requise pour les postes de travail

1. Processeur 1 GHz ou plus rapide 32 bits (x86) ou 64 bits (x64)
2. Système d'exploitation : Microsoft Windows XP, Microsoft Windows Server 2003, Microsoft Windows Vista, Microsoft Windows 7, Microsoft Windows Server 2008 ou Microsoft Windows Server 2008 R2 (pour utiliser les interfaces localisées, le système d'exploitation doit prendre en charge la langue correspondante)
3. Mémoire : 1024 Mo de RAM ; sur les systèmes à plusieurs cœurs de processeurs, 512 Mo sont requis pour chaque cœur supplémentaire
4. 700 Mo pour l'installation de tous les composants du programme ; 700 Mo pour l'utilisation du programme
5. Carte graphique et moniteur (résolution minimum 1024×768)
6. Clavier, souris ou autre dispositif de pointage

Remarque : afin de pouvoir ouvrir des fichiers PDF ou des images de documents Microsoft Word, Microsoft Excel et Microsoft Outlook, l'application Microsoft Office correspondante doit être installée sur votre système.

Important ! Vous ne pouvez pas installer différentes éditions d'ABBYY FineReader sur le même poste de travail.

Installation interactive

1. Lancez le fichier **setup.exe** du dossier contenant les fichiers de la distribution.



2. Suivez les instructions de l'Assistant d'installation.

Installation par l'intermédiaire de la ligne de commande

- Lancez le fichier **setup.exe** du dossier contenant les fichiers de la distribution, en utilisant les paramètres décrits ci-après :

Installation annoncée

Pour une installation annoncée, saisissez

Setup.exe /j

L'icône du programme apparaîtra dans le menu **Start (Démarrer)** du poste de travail. Si vous cliquez sur cette icône, le programme sera installé automatiquement en configuration par défaut (la langue d'interface est sélectionnée automatiquement en fonction des paramètres régionaux de l'ordinateur).

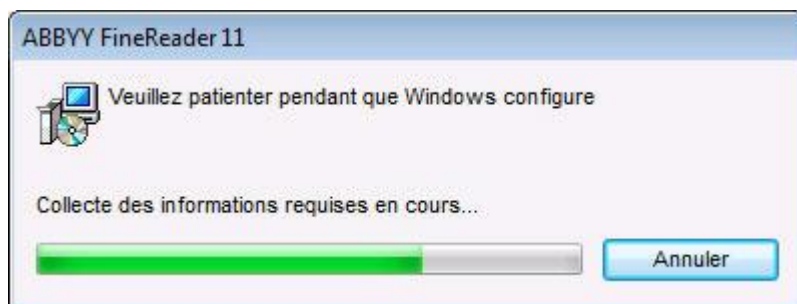
Installation silencieuse

Pour une installation silencieuse, saisissez

Setup.exe /qn

Dans le cas d'une installation silencieuse, aucune boîte de dialogue d'installation ne s'affiche et le programme est installé dans sa configuration par défaut (la langue d'interface est sélectionnée automatiquement en fonction des paramètres régionaux de l'ordinateur).

Remarque : remplacez « **/qn** » par « **/qb** » si vous souhaitez afficher la barre de progression de l'installation. Aucune autre boîte de dialogue n'apparaîtra.



Options de ligne de commande supplémentaires pour une installation silencieuse

/L<language code> désactive automatiquement la sélection automatique de langue d'interface et installe ABBYY FineReader avec la langue d'interface spécifiée sur la ligne de commande.

Les valeurs de **code de langue*** possibles sont les suivantes :

1026	Bulgare
1028	Chinois (traditionnel)
1029	Tchèque
1030	Danois
1031	Allemand
1032	Grec
1033	Anglais
1034	Espagnol
1036	Français
1038	Hongrois
1040	Italien
1041	Japonais
1042	Coréen
1043	Néerlandais
1045	Polonais
1046	Portugais (Brésilien)
1049	Russe
1051	Slovaque
1053	Suédois
1055	Turc
1058	Ukrainien
1061	Estonien
1066	Vietnamien
2052	Chinois (simplifié)

* Le nombre de langues d'interface disponibles dépend de votre type de package de distribution.

/V"<command line>" transmet la ligne de commande spécifiée directement à **msiexec.exe**. À la place des mots « ligne de commande », vous pouvez définir les éléments suivants :

INSTALLDIR="<destination path>" définit le chemin du dossier dans lequel ABBYY FineReader 11 sera installé.

WEB_ALLOWED=<Yes ou No> autorise ou interdit l'envoi d'informations concernant les paramètres d'ABBYY FineReader sélectionnés à ABBYY par Internet.

Ex. :

Setup.exe /qn /L1049 /v INSTALLDIR="C:\ABBYY FineReader 11" WEB_ALLOWED=Yes

ABBYY FineReader 11 sera installé dans C:\ABBYY FineReader 11. Les menus, les boîtes de dialogue et les autres éléments d'interface seront en russe. Les informations concernant les paramètres d'ABBYY FineReader

sélectionnés seront envoyées à ABBYY par Internet. L'ensemble de langues d'OCR disponibles dépend du type de package de distribution que vous possédez.

Utilisation d'Active Directory

Microsoft Windows 2003 Server et Microsoft Windows 2008 Server incluent un service de répertoire intégré appelé **Active Directory**, qui intègre quant à lui **Group Policy (Stratégie de groupe)**. Le composant logiciel enfichable Software Installation (Installation de logiciels) faisant partie de Group Policy (Stratégie de groupe) vous permet d'installer une application logicielle sur plusieurs postes de travail simultanément.

Trois méthodes d'installation principales sont implémentées dans **Active Directory** :

- Publish to User (publication pour l'utilisateur) ;
- Assign to User (attribution à l'utilisateur) ;
- Assign to Computer (attribution à l'ordinateur).

ABBYY FineReader 11 peut être installé à l'aide de la méthode **Assign to Computer (Attribution à l'ordinateur)**.

Important !

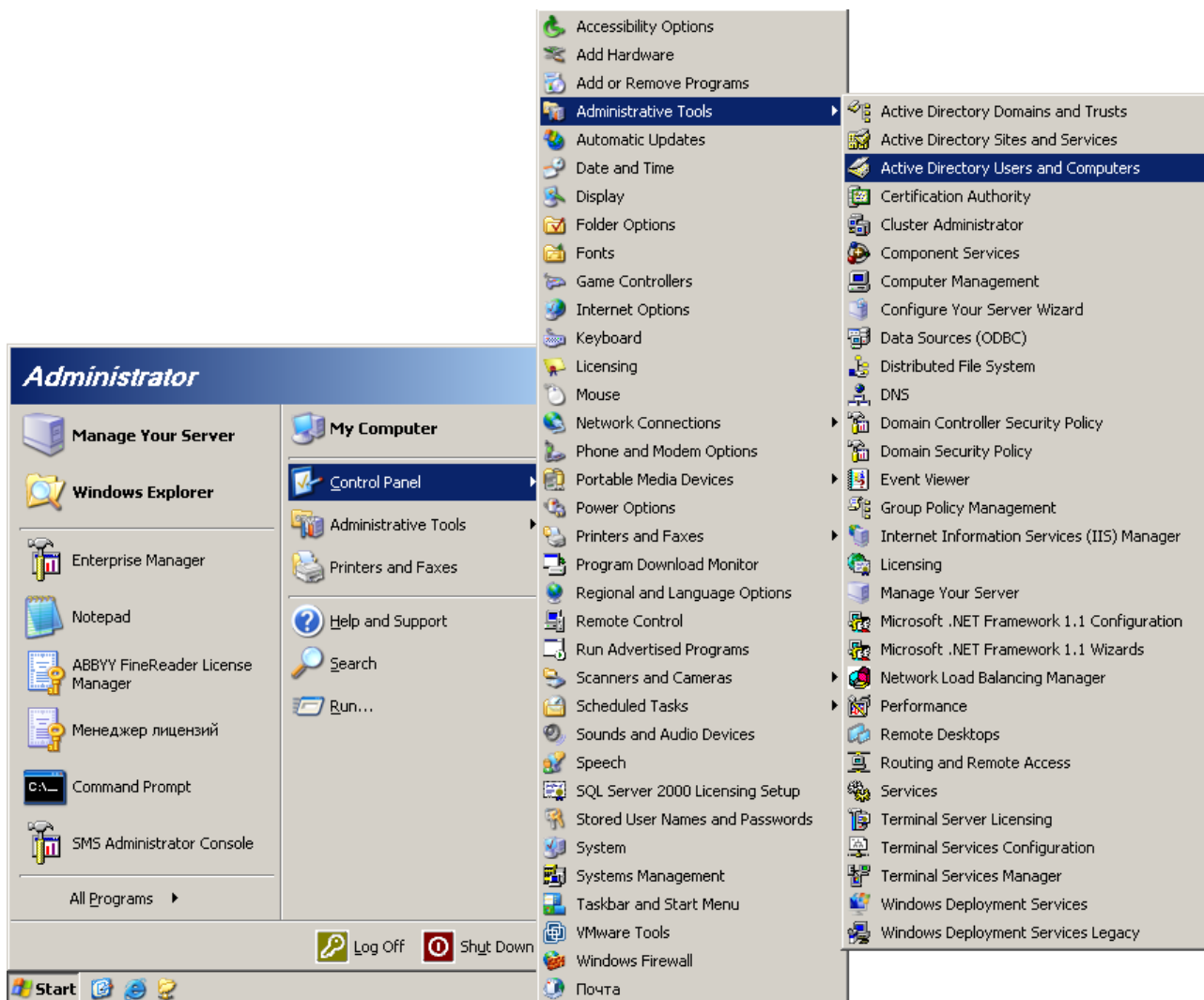
- ABBYY FineReader 11 n'est complètement installé sur un poste de travail qu'après le redémarrage de ce dernier.
- Les méthodes **Publish to User (Publier pour l'utilisateur)** et **Assign to User (Attribuer à l'utilisateur)** ne sont pas prises en charge.
- ABBYY FineReader nécessite l'installation de Microsoft Core XML Services (MSXML) 6.0 sur le poste de travail.

Exemple : utilisation d'Active Directory pour le déploiement d'ABBYY FineReader 11

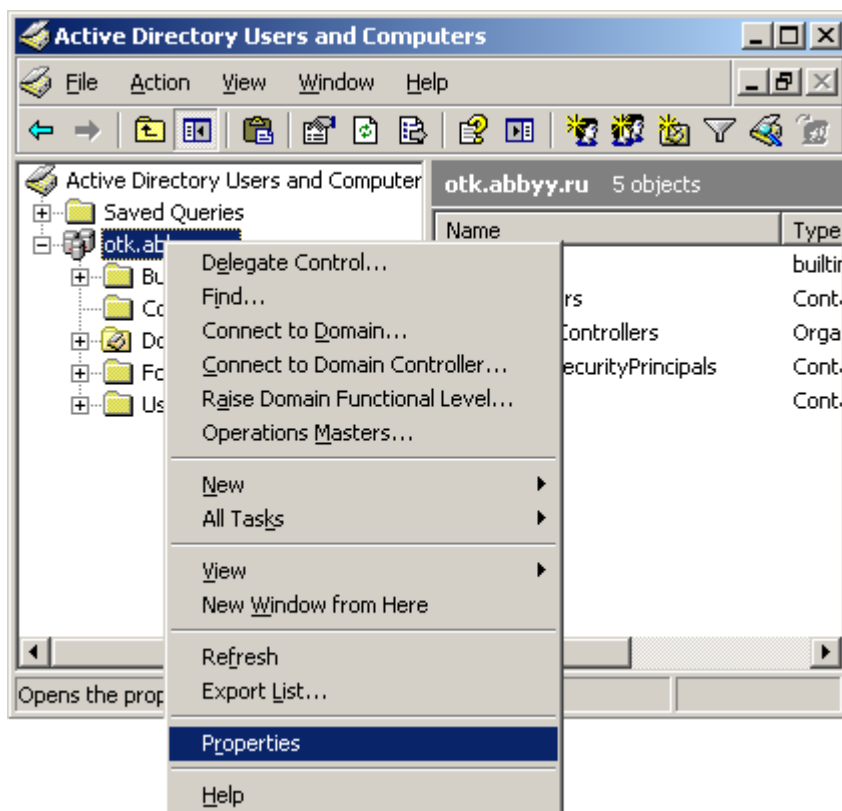
Cet exemple décrit un déploiement sous Microsoft Windows Server 2003 avec Microsoft Group Management Console installée.

Le programme est installé sur un ordinateur du domaine ou sur un groupe d'ordinateurs :

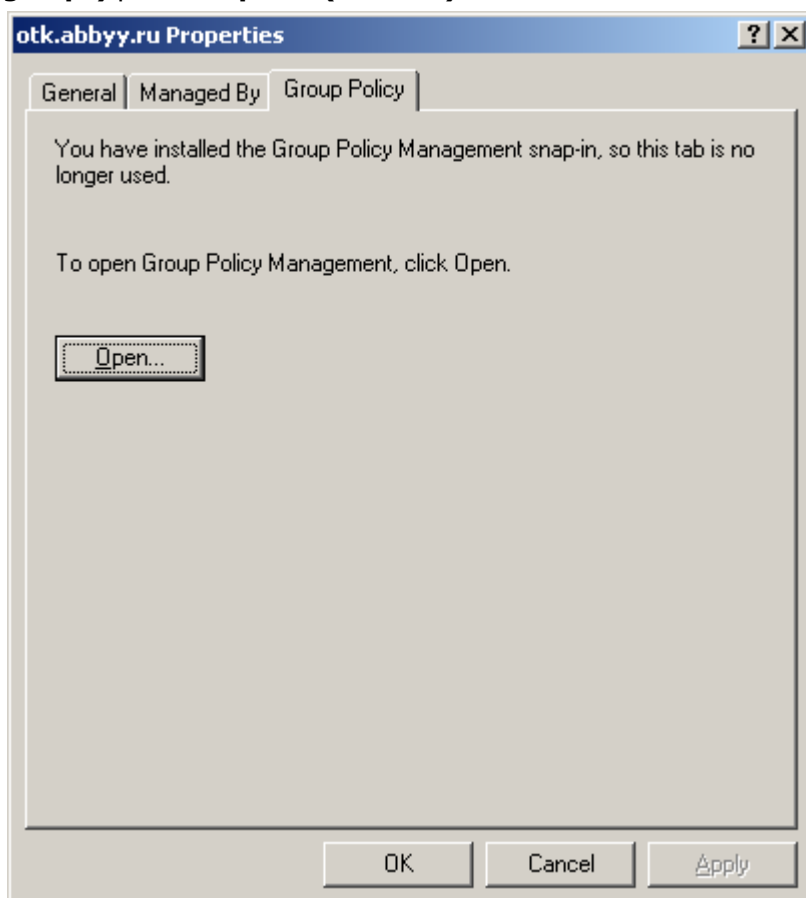
1. copiez le package de distribution d'ABBYY FineReader 11 sur le serveur.
2. Sélectionnez **Start>Control Panel>Administrative Tools (Démarrer>Panneau de configuration>Outils d'administration)** puis **Active Directory Users and Computers (Utilisateurs et ordinateurs Active Directory)**.



3. Avec le bouton droit de la souris, cliquez sur le site, le domaine ou toute autre unité d'organisation contenant l'ordinateur ou le groupe d'ordinateurs sur lequel ABBYY FineReader 11 doit être installé.
4. Sélectionnez l'option **Propriétés (Propriétés)** dans le menu contextuel.

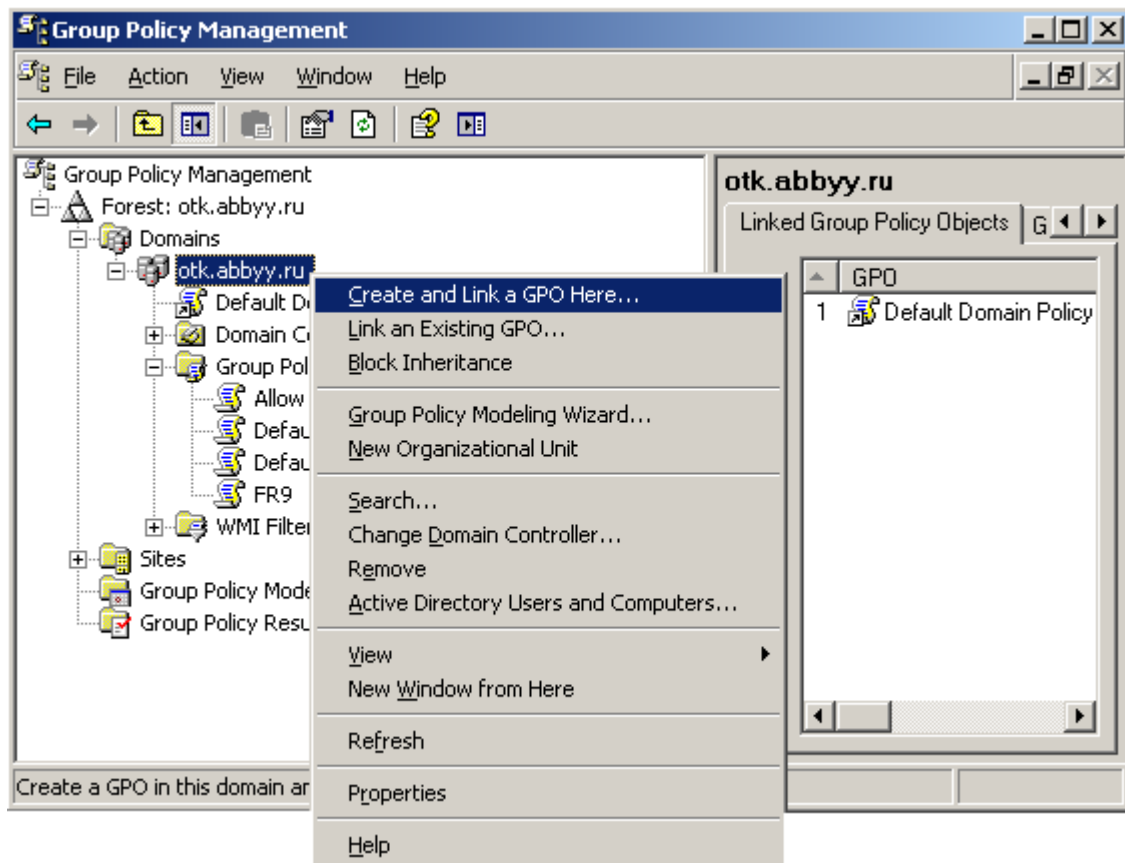


5. Dans la boîte de dialogue **Properties (Propriétés)**, cliquez sur l'onglet **Group Policy (Stratégie de groupe)** puis sur **Open... (Ouvrir...)**

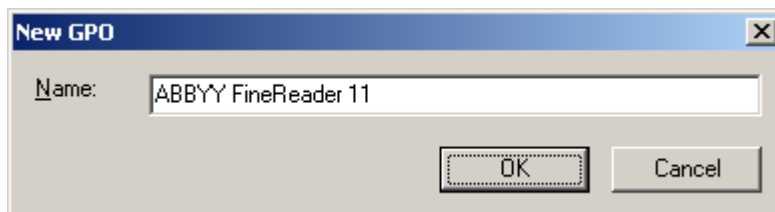


6. Avec le bouton droit de la souris, cliquez sur l'unité d'organisation contenant l'ordinateur ou le groupe d'ordinateurs sur lequel ABBYY FineReader 11 doit être installé.

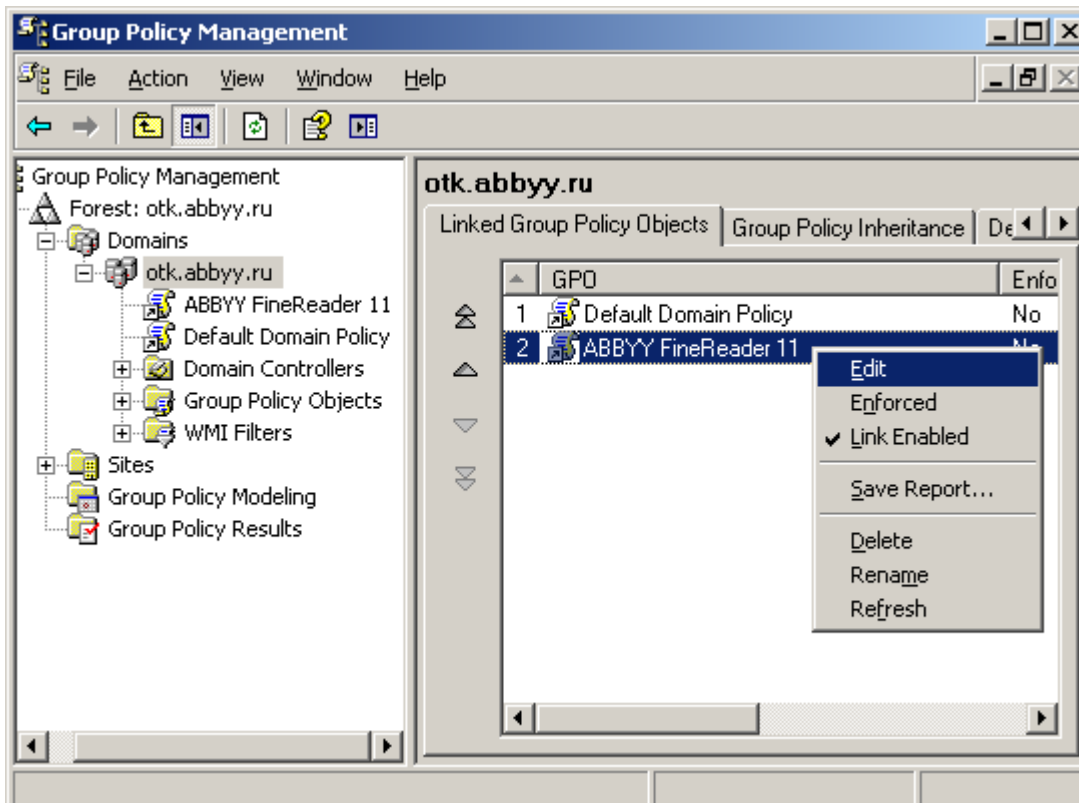
7. Sélectionnez **Create and link a GPO here...** (Créer et lier un objet de stratégie de groupe ici...) dans le menu contextuel.



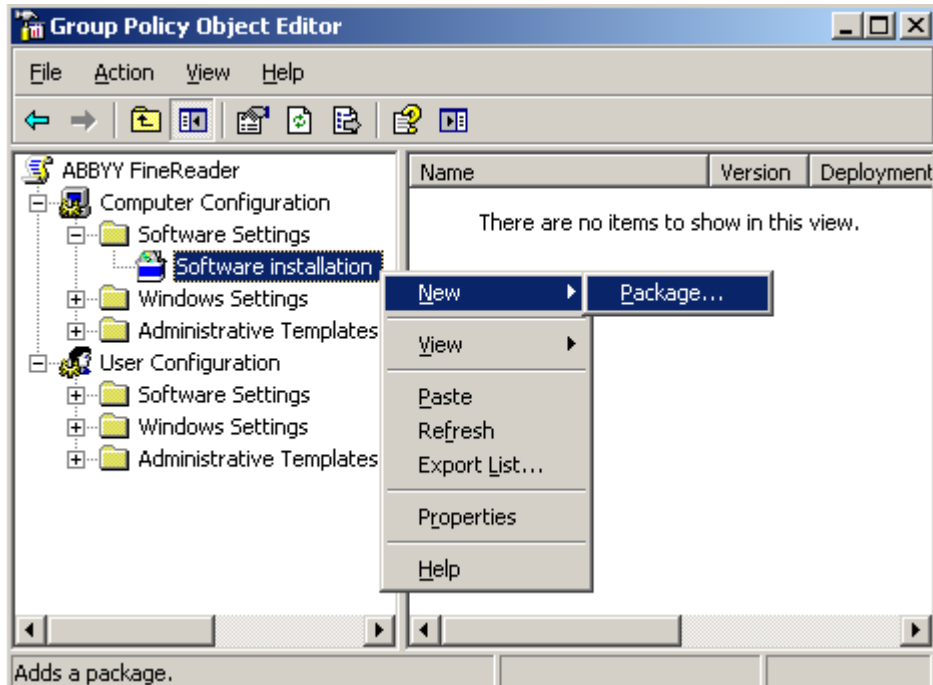
8. Entrez un nom descriptif, puis cliquez sur **OK**.



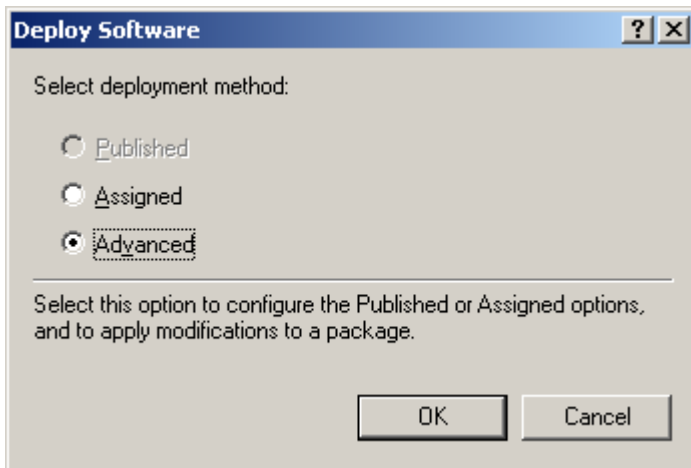
9. Avec le bouton droit de la souris, cliquez sur l'objet Group Policy (Stratégie de groupe) que vous avez créé, puis sélectionnez **Edit (Modifier)**.



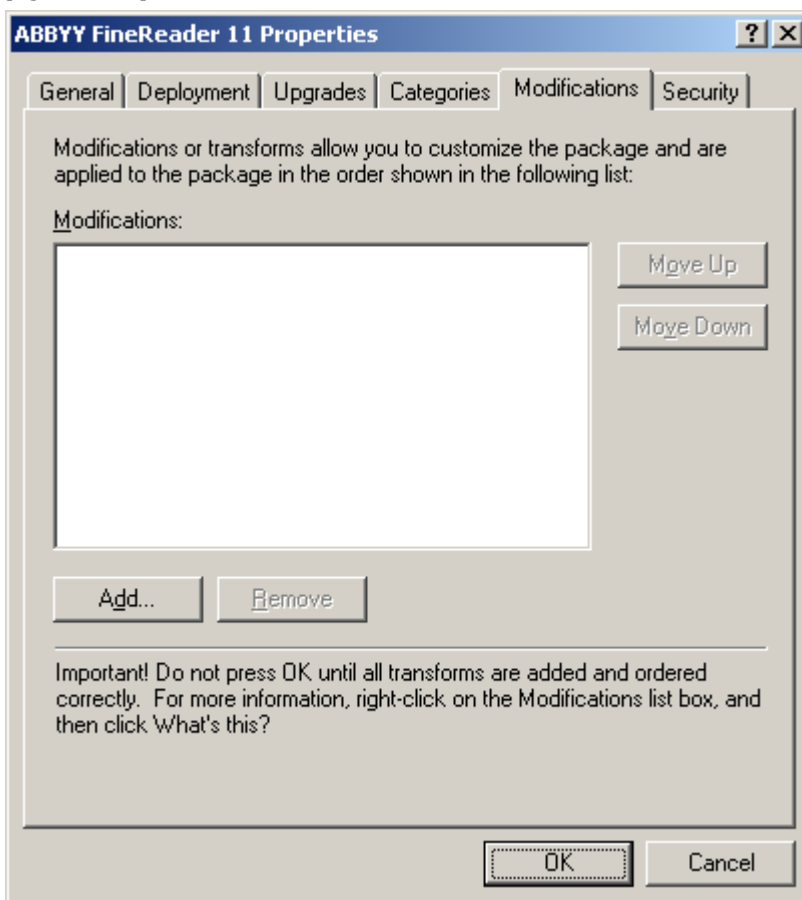
10. Dans la fenêtre **Group Policy Object Editor (Éditeur d'objets de stratégie de groupe)**, cliquez sur **Computer Configuration>Software Settings>Software Installation (Configuration de l'ordinateur>Paramètres du logiciel>Installation de logiciels)**.
11. Sélectionnez l'option **New (Nouveau)/Package...** dans le menu contextuel.



12. Spécifiez le chemin réseau du fichier **ABBYY FineReader 11.msi**.
Ce fichier se trouve dans le package de distribution d'ABBYY FineReader situé sur le serveur.
13. Sélectionnez la méthode de déploiement **Advanced (Avancée)**.



14. Dans la boîte de dialogue qui s'affiche, cliquez sur l'onglet **Modifications** puis sur le bouton **Add... (Ajouter...)**.



15. Sélectionnez la langue d'interface qui sera utilisée par ABBYY FineReader après son installation sur les postes de travail. Les fichiers de langues se trouvent dans le dossier de distribution sur le serveur. Noms des fichiers et langues correspondantes :

1026.mst	Bulgare
1028.mst	Chinois (traditionnel)
1029.mst	Tchèque
1030.mst	Danois
1031.mst	Allemand
1032.mst	Grec
1033.mst	Anglais
1034.mst	Espagnol

1036.mst	Français
1038.mst	Hongrois
1040.mst	Italien
1041.mst	Japonais
1042.mst	Coréen
1043.mst	Néerlandais
1045.mst	Polonais
1046.mst	Portugais (Brésilien)
1049.mst	Russe
1051.mst	Slovaque
1053.mst	Suédois
1055.mst	Turc
1058.mst	Ukrainien
1061.mst	Estonien
1066.mst	Vietnamien
2052.mst	Chinois (simplifié)

Ex. : pour installer ABBYY FineReader avec l'interface russe, sélectionnez **1049.mst**.

Utilisation de Microsoft System Center Configuration Manager (SCCM)

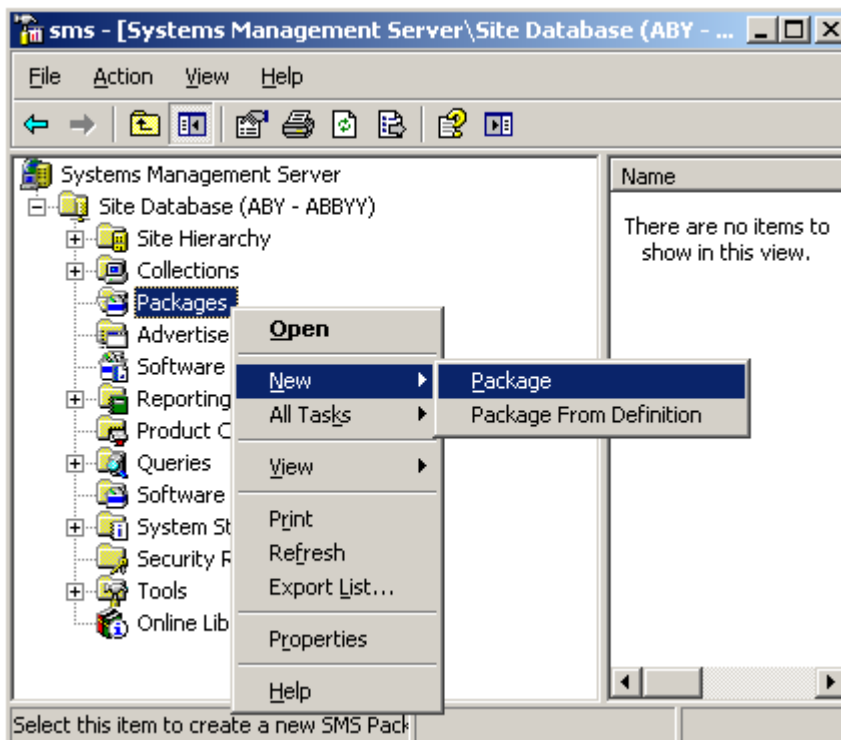
Microsoft System Center Configuration Manager automatise le déploiement du logiciel sur réseau local et évite d'avoir à accéder directement aux emplacements d'installation du logiciel (ordinateurs, groupes ou serveurs).

Le déploiement du logiciel à l'aide de SCCM se déroule en trois étapes :

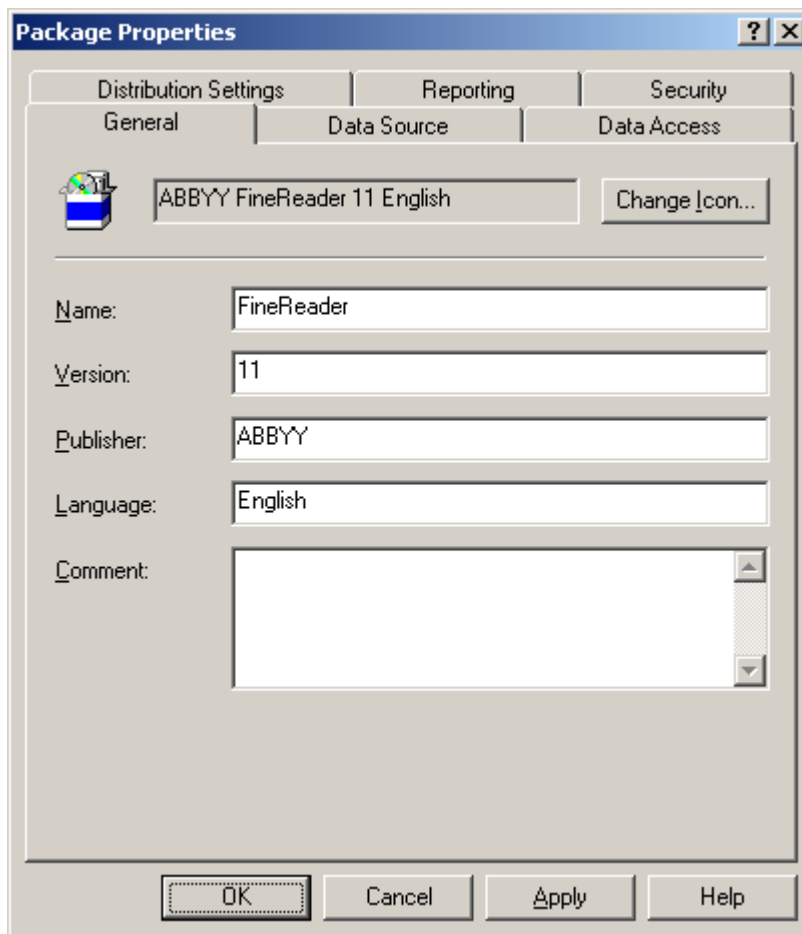
1. Préparation d'ABBYY FineReader 11 pour une installation automatisée (création d'une installation dite « sans assistance »).
2. Création d'un script de déploiement impliquant le choix des paramètres d'installation :
 - noms d'ordinateur ;
 - date/heure de l'installation ;
 - conditions de l'installation.
3. Installation du logiciel sur les ordinateurs spécifiés par SCCM conformément aux paramètres d'installation spécifiés dans le script.

Exemple : Utilisation de SCCM pour le déploiement d'ABBYY FineReader 11

1. copiez le package de distribution d'ABBYY FineReader 11 sur le serveur.
2. Dans la console d'administration de SCCM, sélectionnez l'élément **Packages**.
3. Dans le menu **Action** , sélectionnez **New>Package (Nouveau>Package)**.

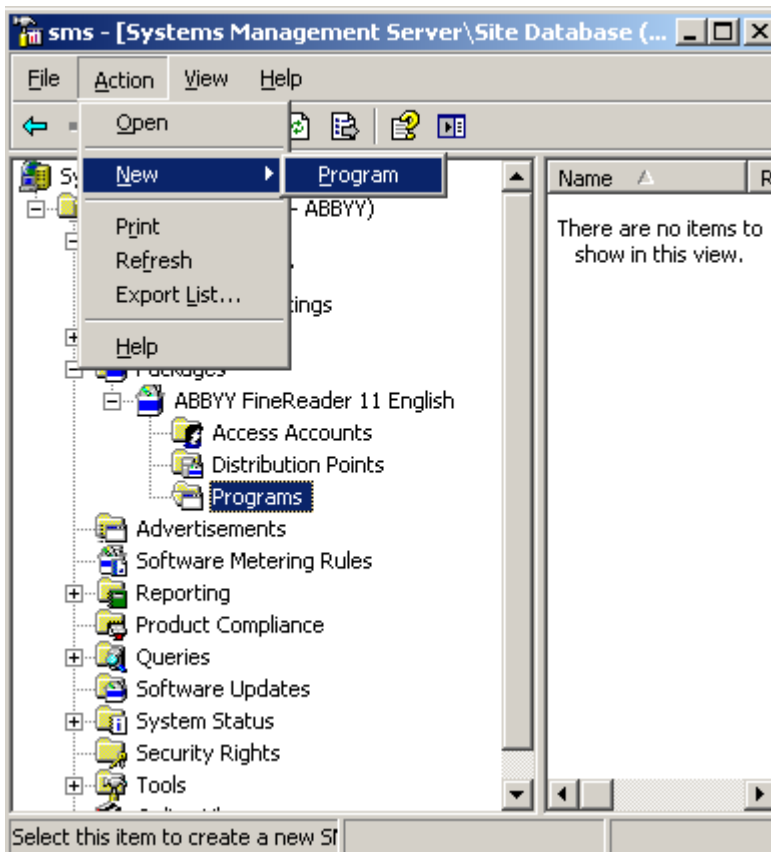


4. Dans la boîte de dialogue **Package Properties (Propriétés du package)** qui s'affiche, entrez les propriétés de package requises.

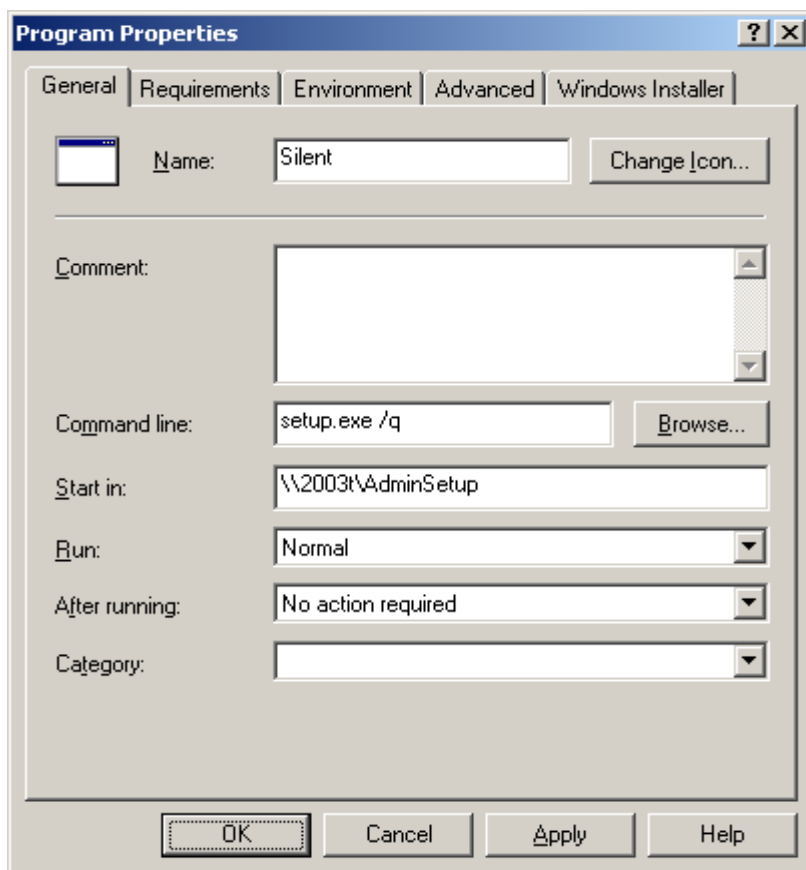


5. Cliquez sur l'onglet **Data Source (Source de données)**.
6. Assurez-vous que la case **This package contains source files (Ce package contient des fichiers source)** n'est pas cochée et cliquez sur **OK**.

7. Dans le package que vous venez de créer, sélectionnez **Programs (Programmes)**.
8. Dans le menu **Action**, sélectionnez **New (Nouveau)>Program (Programme)**.

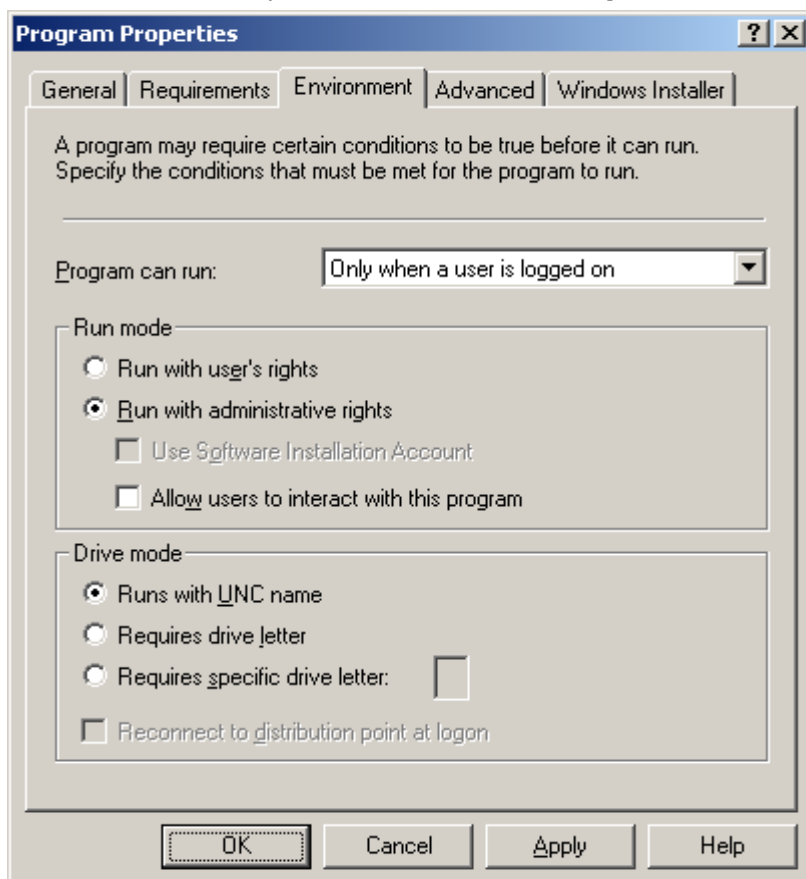


9. Dans l'onglet **General (Général)** de la boîte de dialogue **Program Properties (Propriétés du programme)** :
 - Entrez un nom descriptif pour le programme dans le champ **Name (Nom)**
 - Entrez **setup.exe /q** dans le champ **Command Line (Ligne de commande)**
 - Dans le champ **Start in (Démarrer dans)**, spécifiez un chemin réseau vers le fichier **setup.exe** du dossier de distribution d'ABBYY FineReader (ex. : **\\MyFileServer\Programs Distribs\ABBYY FineReader 11**).



10. Dans l'onglet **Environment (Environnement)** de la boîte de dialogue **Program Properties (Propriétés du programme)** :

- Sélectionnez **Run with administrative rights (Exécuter avec des droits Administrateur)**
- Assurez-vous que **Runs with UNC name (S'exécute avec le nom UNC)** est coché



11. Si nécessaire, modifiez la condition spécifiée dans le champ **Program can run (Le programme peut s'exécuter)**, puis cliquez sur **OK**.
12. Vous pouvez également utiliser **Software Distribution Wizard (Assistant de distribution de logiciels)**. Pour exécuter cet Assistant, dans le menu **Action**, sélectionnez **All tasks>Distribute software (Toutes les tâches>Distribuer le logiciel)** puis suivez les instructions de l'Assistant.

Important ! Vous ne pouvez pas créer de points de distribution.

Activation d'ABBYY FineReader 11

Pourquoi l'activation est-elle nécessaire ?

ABBYY utilise une technologie d'activation logicielle visant à empêcher toute utilisation non autorisée de ses produits logiciels. Cette technologie restreint le nombre de copies pouvant s'exécuter simultanément et empêche l'installation d'une seule et même copie sur un nombre illimité de postes de travail. Une copie non activée d'ABBYY FineReader ne s'exécutera pas ou s'exécutera en mode Évaluation, selon la version du produit. En mode Évaluation, certaines fonctionnalités peuvent être indisponibles, selon votre région et votre version du produit.

Activation du produit

Lorsqu'un utilisateur essaie de lancer ABBYY FineReader 11 sur un poste de travail donné, si le logiciel n'a pas été activé ou si sa licence a expiré, une boîte de dialogue s'affiche. Elle invite l'utilisateur à activer une licence.

L'activation ne prend que quelques minutes. Un **Assistant d'activation** aide les utilisateurs à envoyer automatiquement les données requises pour l'activation à ABBYY. Une fois les données envoyées, le produit est automatiquement activé. Autrement, il vous faudra entrer un **code d'activation** envoyé par ABBYY (consultez *Méthodes d'activation* pour plus de détails).

Pour activer ABBYY FineReader, procédez comme suit :

1. lancez ABBYY FineReader 11 sur le poste de travail.
2. Cliquez sur **Activer une licence...**
Remarque : si vous exécutez ABBYY FineReader en mode Évaluation, sélectionnez **Aide>Activer ABBYY FineReader...**
3. Suivez les instructions de l'assistant d'activation.
Si vous effectuez une activation par téléphone ou par courrier électronique, il vous faudra saisir le code d'activation que vous aurez reçu d'ABBYY ou spécifier le chemin d'accès du fichier d'activation dans le champ correspondant de l'assistant d'activation.

Une fois le processus d'activation terminé, ABBYY FineReader 11 peut être utilisé sur ce poste de travail en mode complet.

Méthodes d'activation

Les méthodes d'activation suivantes sont disponibles :

- **Par Internet (rapide, recommandée)**

L'activation s'effectue automatiquement et ne prend que quelques secondes. Cette méthode d'activation nécessite une connexion Internet.

- **Par courrier électronique (rapide)**

L'Assistant d'activation créera un message d'activation électronique. Envoyez ce message à ABBYY sans modifier l'objet ni le corps du message. Vous recevrez un fichier en réponse à celui-ci. Enregistrez ce fichier sur votre disque dur. Dans l'Assistant d'activation, cliquez sur **Suivant>**, puis cliquez sur **Parcourir...** pour indiquer le chemin d'accès du fichier.

- **Sur le site Web (rapide)**

L'assistant d'activation affichera l'adresse URL grâce à laquelle vous pouvez activer votre copie, le numéro de série de votre copie et l'ID de votre produit. Rendez-vous à l'URL spécifiée et collez votre numéro de série et votre ID de produit dans les champs correspondants de la page. Un fichier sera généré. Téléchargez ce fichier sur votre ordinateur. Dans l'Assistant d'activation, cliquez sur **Suivant>**, puis cliquez sur **Parcourir...** pour indiquer le chemin d'accès du fichier.

- **Par courrier électronique depuis un autre ordinateur (lente)**

L'Assistant d'activation affichera le texte du message d'activation et l'adresse électronique à laquelle le message doit être envoyé. Sur un autre ordinateur, créez un message électronique, copiez le texte de l'Assistant d'activation dans ce message, puis envoyez celui-ci à l'adresse indiquée dans l'Assistant d'activation. Vous recevrez un fichier en réponse à celui-ci. Copiez ce fichier sur l'ordinateur sur lequel ABBYY FineReader 11 doit être activé. Dans l'Assistant d'activation, cliquez sur **Suivant>**, puis cliquez sur **Parcourir...** pour indiquer le chemin d'accès du fichier.

Important ! Ne modifiez pas le texte du message d'activation généré par l'Assistant d'activation. Assurez-vous que le message ne comporte pas de pièces jointes, et qu'aucune signature électronique n'est insérée à la fin de celui-ci.

- **Par téléphone (lente)**

Important ! Cette méthode d'activation n'est pas disponible pour certains packages de distribution. Sélectionnez votre pays dans l'Assistant d'activation. L'assistant indiquera les numéros de téléphone du bureau ou du partenaire ABBYY le plus proche. Composez l'un des numéros et communiquez votre numéro de série et votre ID de produit (tous deux seront affichés dans l'Assistant d'activation) à l'opérateur. L'opérateur vous dictera un code d'activation. Dans l'assistant d'activation, cliquez sur **Suivant>** et saisissez le code d'activation.

Remarque : un code d'activation comporte 26 chiffres et prendra quelque temps à être dicté.

Activation automatique

Certaines versions du produit s'activent automatiquement par Internet sans demander la confirmation de l'utilisateur. Cette méthode d'activation requiert une connexion Internet active. Si l'activation automatique échoue pour une raison donnée, vous pouvez essayer de réactiver le produit ou de sélectionner une méthode d'activation différente.

Renouvellement d'une licence

Si vous disposez d'une licence limitée dans le temps, vous ne pourrez pas utiliser ABBYY FineReader 11 lorsque celle-ci expirera. Pour continuer à utiliser le produit, il vous faudra lancer l'Assistant d'activation et activer un nouveau numéro de série.

Questions-réponses

Est-il possible de cloner un système d'exploitation avec ABBYY FineReader 11 préinstallé ?

Pour déployer ABBYY FineReader 11, vous pouvez cloner votre système d'exploitation Microsoft Windows XP/Vista/7. Une fois votre système d'exploitation cloné, il vous faudra activer ABBYY FineReader. Une copie non activée d'ABBYY FineReader ne s'exécutera pas ou s'exécutera en mode Évaluation, selon la version du produit. Certaines version du produit s'activent automatiquement par Internet sans demander la confirmation de l'utilisateur. Consultez *Activation d'ABBYY FineReader 11* pour plus de détails.

Important !

1. Le clonage n'est possible que si vous n'avez pas encore exécuté ABBYY FineReader sur l'ordinateur cloné.
Autrement, il vous faudra réparer ABBYY FineReader sur cet ordinateur. Consultez *Comment réparer ABBYY FineReader 11 sur les postes de travail ?*
2. Once you have cloned your OS, you need to change its name and **Security Identifier (SID)**.
3. Les versions d'évaluation d'ABBYY FineReader 11 ne peuvent pas être clonées.

Comment réparer ABBYY FineReader 11 sur les postes de travail ?

Réparation d'ABBYY FineReader 11 en mode interactif

Sur le poste de travail, procédez comme suit :

1. Cliquez sur **Start>Control Panel (Démarrer>Panneau de configuration)**, sélectionnez **Add and Remove Programs (Ajout/Suppression de programmes)**.
Remarque : Sous Microsoft Windows Vista et Microsoft Windows 7, cette commande est appelée **Programs and Features (Programmes et fonctionnalités)**.
2. Dans la liste des programmes installés, sélectionnez **ABBYY FineReader 11** puis cliquez sur **Change (Modifier)**.
3. Dans la boîte de dialogue **Program Maintenance (Maintenance du programme)** qui s'affiche, sélectionnez **Repair (Réparer)**, puis cliquez sur **Next (Suivant)**.
4. Suivez les instructions de l'Assistant.

Comment supprimer une licence expirée d'un poste de travail ?

1. Lancez ABBYY FineReader.
2. Sélectionnez **Aide>À propos...** puis cliquez sur **Infos sur la licence**.
3. Sélectionnez la licence que vous souhaitez supprimer puis cliquez sur **Supprimer**.

Remarque : Si vous ne parvenez pas à démarrer ABBYY FineReader 11 via **Start>Programs (Démarrer>Programmes)**, lancez **FineReader.exe** depuis la ligne de commande en ajoutant la commande **-license**.

Support technique

Si vous avez encore des questions concernant l'installation et l'utilisation d'ABBYY FineReader 11 après avoir lu le présent Guide de l'administrateur système, contactez le service de support technique d'ABBYY ou les partenaires d'ABBYY. Pour connaître les coordonnées correspondantes, reportez-vous à la section « Support » (Assistance) du site **www.abbyy.com**.